



vol. 15.2, 2025, 297–323

doi:10.57573/be-ja.15.297-323

Museum collections / Музейни колекции

Article history:

Submitted 16 June 2025

Accepted 19 November 2025

Available online 22 December 2025

Гробни находки от римския период във фонда на Исторически музей – Нова Загора

Веселин Игнатов ^a

^aНезависим археолог, Нова Загора, България; ignatov_v@abv.bg

Finds from Roman burials in the collection of the History Museum – Nova Zagora

Veselin Ignatov ^a

^a Independent archaeologist, Nova Zagora, Bulgaria; ignatov_v@abv.bg

ABSTRACT

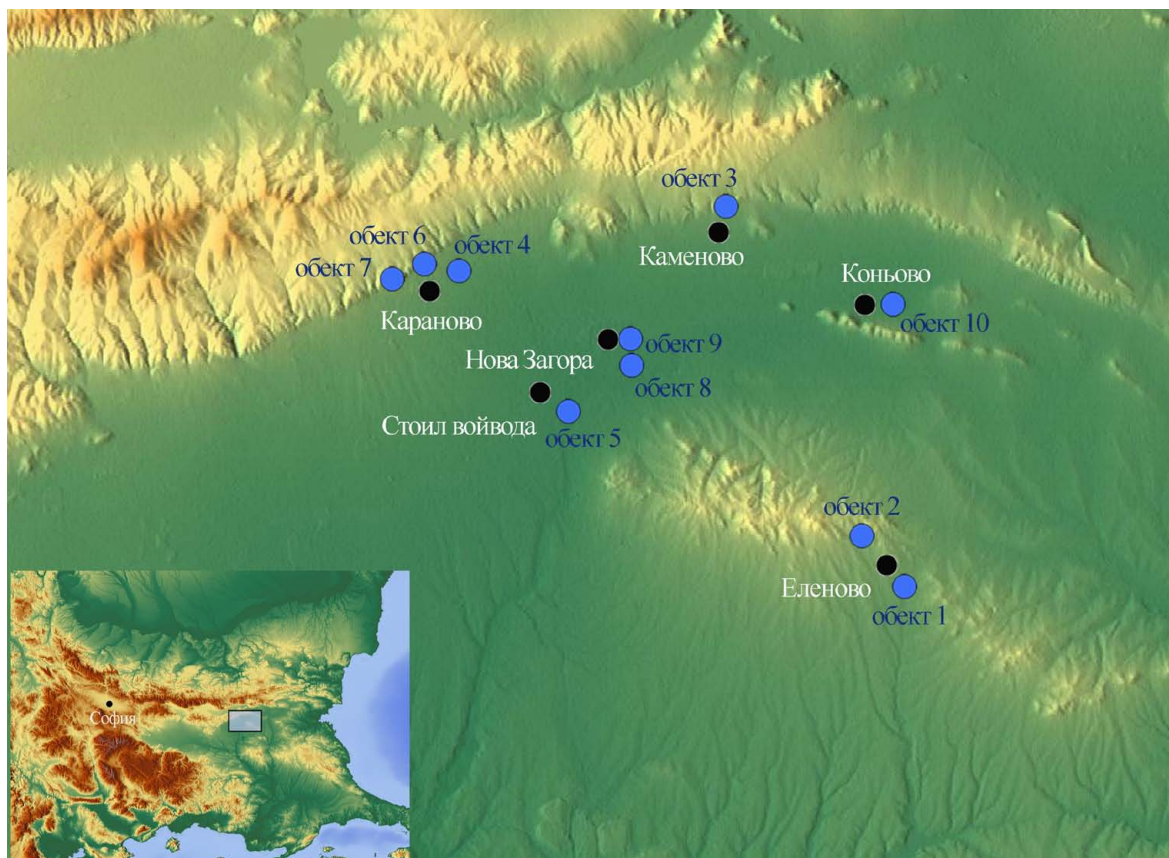
The article presents and analyses artefacts from the collection of the Historical Museum – Nova Zagora. The location of the finds is well-documented, and in most cases, there is information about the context of their discovery. All artefacts originate from grave assemblages dating to the Roman period. The most prevalent finds are ceramic vessels, including cups, amphorae, craters and bowls. However, there are also several glass and metal objects present, such as a glass guttus, bronze applications for toilet chests, a bronze patera, a bronze oinochoe, as well as an iron sword and an iron shield umbo. The published finds, in conjunction with the limited information regarding their discovery context serve to complement extant theories concerning the funeral rites of the local Thracian population during the Roman period. To date, no evidence has been found in these regions of Ancient Thrace of the ritual practice of bending an iron sword before placing it in the grave.

KEYWORDS

Burial rites, ceramic vessels, necropolis, burial mounds, Thrace

Въведение

Във фонда на Исторически музей Нова Загора се съхраняват гробни находки от землището на едноименната община – керамични, бронзови и стъклени съдове, метални предмети, дървени сандъчета с метален обков и принадлежности, маниста. Това са част от предметите, спасени след частично или цялостно разрушаване през годините на могилни насипи и гробни структури, при селскостопански, строителни и изкопни дейности. Те невинаги носят пълна и достоверна информация за ситуацията на намирането им. Все пак можем да изследваме техните характеристики, пространственото разпределение на видовете предмети, да правим изводи за техния произход – местен или вносен. Получаваме и информация за разпространението на различните проявления на погребалния обред, също така придобиваме сведения за местоположението и хронологията на некрополите, откъдето тези предмети са донесени. Понеже



Обр. 1. Карта с местоположение на археологическите обекти, от които са постъпили артефакти в ИМ – Нова Загора (автор В. Игнатов)

Fig. 1. Map of archaeological sites from which artefacts have been received at the History Museum – Nova Zagora (author V. Ignatov)

обикновено липсват данни за контекста, в който са намерени, датировката и определянето на находките може да се извърши единствено чрез сравнителни методи.

Общ преглед на находките

Сред постъпилите гробни находки преобладават керамичните съдове. Те са с разнообразни форми. Терминологичното им определяне се среща с отдавна съществуващи проблеми. Например определянето на съдовете с отворени форми чрез съотношението между височина и диаметър и в зависимост от общата им големина. За група от средно дълбоки съдове в българската археологическа литература се използват термините купи, урни, гърнета, паници. Няма обаче единно мнение за граничните стойности (дори и в плаващ диапазон) на заложените по-горе критерии (съотношение и общ размер), които да разграничат терминологичните определения на видовете съдове. В резултат на това, често едни и същи съдове се назовават с различни термини, а различни съдове с еднакви термини (Ignatov 1996a, 59, обр. 2). Същото се отнася и за групата на по-плитките отворени съдове, известни като паници или дълбоки паници. Такива са проблемите и при определянето на съдовете по предназначението им. Съдове, използвани като трапезни, могат да бъдат използвани като кухненски, за съхранение и т.н. Т.е. дори когато могат да бъдат точно определени по общоприетото им предназначение, нищо не пречи в отделни конкретни случаи да бъдат използвани и за други цели, например религиозни. За това за определянето на формите тук ще си послужим по възможност с наложените досега



Обр. 2. Надгробна могила № 8 край Еленово, Новозагорско (снимка В. Игнатов)
Fig. 2. Burial mound no. 8 near Elenovo, Nova Zagora municipality (photo V. Ignatov)

в България имена, съпътствани с пълни описания и придружени с изображение.

Приносителите на керамика в музея обикновено са предавали цели съдове, защото вероятно не са обръщали внимание на фрагментите. Може да се приеме, че находките, предадени от даден приносител, са от един обект и още, че са от една гробна структура, ако са синхронни. Изключение от това е обект № 9 (м. Тригълника, Нова Загора), където може да се предположи наличието на повече гробове, като основание за това са постъпилите керамични кратери. Това са съдове, които се откриват по един в гроб, докато от обект № 9 има 6 кратера. От това може да съдим за минимума унищожени гробни структури от малка могила в м. Тригълника.

В зависимост от покритието, местната трапезна керамика е представена от две разновидности, с покритие или без такова. Тази керамика, за разлика от изящната *terra sigillata*, в публикациите на английски език се нарича *red slip ware*, докато при нас в България за съдовете с наличие на покритие използваме термина червенолакови, което и название ще употребяваме.

Червенолаковите съдове са изработени от фино до добре пречистена глина, понякога с примес от едва забележими ситни кварцови частици. След изпичането керамиката придобива светлоохров и червеникав цвят в различен цветови диапазон (във всички нюанси на червено, охра, кафяво до синьо с преливане между цветовете). Цветът на покритието е в зависимост от плътността на консистенцията и степента на изпичане. Понеже обикновено покритието е със слаба плътност, цветът му е неравномерен – от светлочервен до тъмнокафяв. Също така, най-често лакът не е нанесен равномерно по цялата повърхност, а предимно в горната част на съда, по-рядко изцяло вътре и в горната част отвън и много рядко върху целия съд преди изпичането му. Обикновено се наблюдава стичане на покритие по външната повърхност на съдовете.

Кратерите са най-голям брой и показват своята функция като съдове за течности¹,

1 Съдовете не са предназначени за индивидуално ползване, имайки предвид, че обемът им е не по-малко от 2 л.

като често се откриват в комбинация с керамични или стъклени чаши, поставени вътре в тях (Ignatov 1996a, 59–60; 2005). Почти всички кратери са с лаково покритие, единствено кратер с кат. № 36 е без покритие.

Най-ранни като форма са кратерите с кат. №№ 37 и 38 (обр. 7.37–38). И двата произхождат от могилен некропол в м. Триъгълника (обект № 9), намиращ се югоизточно от гр. Нова Загора. Формата е добре позната сред гробните дарове в могилни гробни находки от Североизточна Тракия през периода края на I–III в. (Velkov 1996, 127 и цит. л-ра; Ignatov 1996b, 79 и цит. л-ра; 2005, 201; Ignatov, Velkov 2009, 111, 116).

Друга форма е кратерът с кат. № 11 (обр. 4.11). Аналозите му се срещат често в гробни комплекси в Тракия (Ignatov 2005, 201, форма 2.4, обр. 9 и цит. л-ра). Подобни съдове са широко разпространени и в Долна Мизия от края на II до началото на III в. (Ivanov 2021, 37, купи тип XVI, вариант B).

Кратерът с кат. № 2 (обр. 3.2) е с форма, разпространена предимно в територията на Горнотракийската низина. Съдът е най-близък до форма 2.4 по Игнатов (Ignatov 2005, 201, форма 2.4, обр. 9 и цит. л-ра). Среща се в периода II–III в.

Най-късният вариант са кратерите без дръжки (кат. №№ 39–41, обр. 7.39, 8.40–41). Тази форма е позната в Тракия и Мизия през III–IV в. (Tušlová 2023, 36–37, cat. nos 105–118).

Купите² са следващите като количество керамични съдове. Сред представените тук сравнително по-ранни са купите с кат. №№ 13–14, 24 и 42 (обр. 4.13–14, 5.24, 8.42). Аналогични са познати сред червенолаковата керамика от вила Армира край Ивайловград (Kabakchieva 1986, тип III, 11–12, кат. №№ 75–120, табло 4). Формата е многократно срещана в могилни гробове в Тракия: с. Вишеград, община Кърджали (Dremsizova-Nelchinova 1980, 21, 24, обр. 6г, могила VII, гроб № 1, кат. № 4), с. Пет могили, община Нова Загора (Ignatov 1996b, 82, табло IV.7–4; 86, табло IX.17–3; 91, табло XIII.4–5; 93, табло XVI.30–2, 3 и 10), с. Любенец³, община Нова Загора (Ignatov, Velkov 2009, 112, гроб 13, кат. №№ 2–4, гроб 19, кат. № 2), с. Вратица, Бургаска област (Stoyanov i dr. 2015, табло XXVIII I–93), град Стралджа (Aleksandrova 2016, 38, купи тип VI, кат. №№ 130–159). Точни паралели има и от Мизия – от производствения комплекс в м. Казан Чаир, с. Каравелово, общ. Никола Козлево (Ivanov 2021, 37–38, купи тип XVII, кат. №№ 141–145 и пос. л-ра). Червенолаковите купи от тази форма са характерни за периода от края на I–III в.

Ранна по време е и форма с кат. №№ 15, 20 и 22 (обр. 4.15, 5.20 и 22), която е изключително разпространена в Тракия. Тя е често срещана в могилни гробове: в Сакар планина (Mikov 1936, 118, обр. 105б), край гара Свиленград (Velkov 1937, 151, могила 1, гроб 2, обр. 141–2; 160, могила 4, гроб 2, обр. 153–4 и 6), в некропола на Филипопол (Tsontchev 1960, 129, обр. 166), при с. Чернозем (Detev 1971, 50–51, обр. 22.4–5), в Чаталка (Buykliev 1986, 24–27, 87, могила 6, табло 21, кат. 319–323; 27–30, 87, могила 7, табло 25, кат. 327), край с. Пет могили, община Нова Загора (Ignatov 1996b, 85, табло VIII.15–3; 86, табло IX.17–4; 97, табло XX.8), до с. Вратица, Бургаска област (Stoyanov i dr. 2015, табло XXVIII IX–6), в могилен некропол в землището на град Стралджа (Aleksandrova 2016, 55–57, купи тип I, вар. 1, кат. №№ 43–61). При някои от гробовете са датирани с находки и монетен материал от края на I в до края на II в. (Velkov 1937, 151; Tsontchev 1960, 129; Buykliev 1986, 24–30). Формата се среща и в селищни обекти през римската епоха в Тракия и Мизия (Kabakchieva 1983, 1–2, тип 1, обр. 1а; 1986, 9, тип 1, вар. 1б, №№ 10–15, табл. 1; Ivanov 2021, 31, купи тип II, кат. №№ 74–81, обр. 9; Tušlová 2023, 34, cat. nos 59–62, 72–76). Може да се датира от втората половина на I до III в.

2 По съотношение височина – диаметър влизат в категорията купи. Известни са и като дълбоки паници.

3 В статията името на селото е променено от редактора от Любенец на Любимец.

Според Гергана Кабакчиева (Kabakchieva 1983, 2) прототипът на формата на тези купи произхожда от Чандарли в Мала Азия. Химически анализи на няколко съда с такава форма от Северното Черноморие доказва наличие на местно производство и в този ареал (Kühnelt 2008, 118–121, form S–1, cat. nos 212–227). P. Tušlová приема, че аналогични по форма купи се произвеждат и в Тракия (Tušlová 2023, 26). Масовото разпространение на такъв тип купи в Тракия потвърждава това.

Паницата с кат. № 23 (обр. 5.23) намира сходство с форми, познати в Тракия: от гара Свиленград (Velkov 1937, 151, могила 1, гроб 2, обр. 141.2–3; 158, могила 3, гроб 2, обр. 147.3–4; 160, могила 4, гроб 2, обр. 153.1; 163, могила 8, обр. 156.5), с. Ения, Свиленградско (Mikov 1936, 118, обр. 105б, д, ф), Филипопол (Botusharova 1956, табл. VI.1–7; Karov, Vospashieva 1989, 150), с. Чернозем (Detev 1971, 49, обр. 18.1–3), с. Любенец, община Нова Загора (Ignatov, Velkov 2009, 113, обр. 10.16–3; 114, обр. 11.18–7), вилата край Ивайловград (Kabakchieva 1986, тип II, 9–10, табло 1–2), с. Стройно (Tušlová 2023, 39, cat. no. 155), град Стралджа (Aleksandrova 2016, 37, купи тип II, кат. №№ 92–95). Формата е близка и до откритите в Мизия съдове (Ivanov 2021, 31, купи тип XX, кат. №№ 154–157, обр. 13), където са датирани с бракуван материал от грънчарска пещ в първата половина на III в. Формата е датирана в периода от средата на II–III в.

Три от чашите (кат. №№ 12, 18 и 43; обр. 4.12 и 18, 8.43) са представители на най-широко разпространената форма в Тракия (Ignatov 2022, 153, форма 2), характерна от края на II до III в.

Чашите с една дръжка (кат. №№ 1 и 44; обр. 3.1, 8.44) имат многобройни паралели на територията на Тракия и Мизия през III–IV в. (Ignatov 2022, 154–155, форма 6).

Чашата с кат. № 19 (обр. 5.19), форма 3 по Игнатов (Ignatov 2022, 154), е с точни паралели от могилни гробни находки в Тракия от с. Вратица, Бургаска област (Stoyanov i dr. 2015, гроб 38, табло IX.1) и е близка по форма с чаша от Стралджа (Aleksandrova 2016, 40, кат. № 210, табло 25, тип III). Позната е от II до началото на III в.

Друга чаша (кат. № 35; обр. 6.35) е с форма, близка по типологията на Кабакчиева до чаши с дръжки Б, тип I, вариант 3 (Kabakchieva 1986, 17, табло 17). Характерна е за II–IV в.

От разглежданите амфорки 4 са с лаково покритие и една е без покритие.

Две амфорки (кат. № 17 и 34; обр. 4.17, 6.34) като форма са често срещани в могилни гробове от Северна Тракия (Koychev 1952, 367–368, обр. 369–2; Velkov 1996, 126, табло I.1 и 3; 128, табло III.2; 129, табло IV.3; Ignatov 1996b, 95, табло XIX.32–3; Kovachev 1998, 58, тип 1, табло I; Ignatov, Velkov 2009, 109–110, 112, табла LI.3.1; LIII.8.2; LV.14.1; Aleksandrova 2016, 49–50, кани тип 2, табло 2). Има аналози и от Долна Мизия (Ivanov 2021, 59, кани тип VIII, кат. № 320). Близка форма се среща в Атинската агора (Robinson 1959, 56, pl. 10; 65, pl. 13; 74, pl. 16) и в некропола на Алма Кермен в югозападен Крим (Kühnelt 2008, 172, cat. nos 7–9, form A.2.a). Откриват се от края на I–III в.

Другата червенолакова амфорка (кат. № 7; обр. 3.7) е като предходната форма, но с конусовидна канелирана шийка. Въпреки липсата на устието и дръжките, по формата на тялото и остатъка от набраздена шийка може да причислим амфорката към „трапезни“ амфори тип IV, вариант Б (Ivanov 2021, 62, кат. № 331–340). В пещите на н. Св. Атанас, край гр. Бяла, е открита бракувана продукция на този тип амфорки (Ivanov 2021, фиг. 70.2), а също и в пещ за битова керамика край с. Крум, община Преслав, датирани в първата половина на III в. Най-близките аналози в Тракия са амфорки от некропола край с. Вратица, Бургаска област (Stoyanov i dr. 2015, табло XIX.II–9 и 13) и от некропола на гр. Сливен (Kovachev 1998, 59, тип VI, кат. №№ 34–38). Освен в Мизия и Тракия, амфорки с набраздена шийка са разпространени северно от Дунав (Popilian 1976, 103, tipul 5, nos 549–554) и в Северното Черноморие (Kühnelt 2008, 67,

form A1, cat. no. 4), където са датирани по-рано: I – началото на II в. Познати са от втората половина на II–III в.

Сред съдовете с покритие е и лампичка с кат. № 45 (обр. 8.45), принадлежаща към римските кръгли лампи с къс фитилник (Loeschke 1919, Type VIII; Broneer 1930, Type XXV; Bailey 1980, Type O, P, Q; Kuzmanov, Minchev 2018, тип XXVII; Torbov 2022, тип XXI). Срещани са в периода I–III в.

Съдовете без покритие са с по-груба структура, като при някои от тях достига до много груба с примеси от дребни камъчета, органика и шамот. След изпичането имат различен цвят, като преобладаващ е светлокафяв, червен и достигащи до цвят с черен нюанс.

Единственият кратер без лаково покритие (кат. № 36; обр. 7.36) има близка форма със съдове от с. Пет могили, Новозагорско (Ignatov 1996b, 97, табло XXI.11), гр. Стралджа, Ямболско (Aleksandrova 2016, 40, тип II, var. 1) и от с. Стройно, Ямболско (Tušlová 2023, 54, fig. 10, cat. no. 267). Подобни съдове се срещат в повечето случаи заедно с червенолаковата керамика (вилата при Ивайловград – Kabakchieva 1986, 24–25, тип Б IV, кат. №№ 395–409, табл. 34; Северна България – Ivanov 2021, 66, обр. 27, тип III, кат. № 348; Ямболско – Tušlová 2023, 41, fig. 9, cat. nos 163–167). Много разпространени са в Дакия (Popilian 1976, 121, tipul 5).

Амфорката без лаково покритие (кат. № 26; обр. 5.26) има точни паралели с трапезни амфори без лаково покритие от моголни гробни находки в с. Радецки, община Нова Загора (Georgieva 2010, 304, обр. 66). Сходна е находката от Мерицлери (Aladzhov 1965, 96, обр. 18.1, табло В.III.9.2). Аналогични по форма съдове се срещат и при амфорките с лаково покритие от гробни находки от Нова Загора (Kouchev 1952, 368, обр. 370) и отново при Мерицлери (Aladzhov 1965, 114, обр. 28.13, табло Д.VI.14.1). Характерни са за началото на II–III в.

Други керамични съдове без покритие са балсамариите (кат. №№ 27–28; обр. 6.27). Най-вече са известни от моголни некрополи в Тракия (Karayotov 1976, 51, обр. 16; Buyukliev 1986, 32, балсамарии вариант В; Koçel 2009, 217, figs 26–27, nos 720–721 и пос. л-ра; Ignatov, Gospodinov 2013, 32, Abb. 18). Формата е позната и от Атинската агора (Robinson 1959, 15 и 31, форми F49, plate 3, G96 plate 5). Срещат се от средата на I в. до първата половина на II в.

Във фонда на музея са постъпили и стъклени съдове. От тях е запазен само един балсамарий. Останалите са фрагменти и части от съдове. От частите може да се определят стъклена купа (кат. № 5; обр. 3.5) с украса чрез обработка на горещо стъкло (Cholakova 2006, 223) и чаша (кат. № 6, обр. 3.6), украсена с релефна апликирана нишка чрез обработка на горещо стъкло (Cholakova 2006, 223; Čišťáková, Čílová 2022, 192). Съдовете може да датираме в периода II–III в. От частите се определя и гутус (кат. № 10; обр. 3.10), често срещана форма за Балканите през цялата Римска епоха (Cholakova 2006, 234, обр. VI.19–20). Запазеният стъклен балсамарий (кат. № 16, обр. 4.16) може да се определи като форма Isings 82A1. Формата се смята характерна за източните райони на империята (Isings 1957, form 82A1; Cholakova 2006, 231–232, обр. VII.17–19). Среща се в периода края на I – началото на III в.

Постъпилите бронзови съдове са патера и кана от Пъдарската могила, с. Караново (обект № 7), и са публикувани от К. Велков (Velkov 1996, 129–130, табл. IV.4–5).

Единствените накити произхождат от гробна находка от с. Камено. Това са сребърна обеца (кат. № 8; обр. 3.8) и стъклено манисто (кат. № 9; обр. 3.9). Обецата принадлежи към тип I, вариант 2 по Л. Русева-Слокоска (Ruseva-Slokoska 1991, cat. no. 3a–b). Паралели има от моголни гробове в Тракия (Peeva, Cholakov 2016, 104, обр. 169, кат. № 377, табло 45 и пос. л-ра) с датировка II–III в. Маниста с тази форма имат дълъг период на ползване и са познати още от елинистическата епоха (Mladenova 1963, 311, кат. № 1006, табл. 24).

Сред постъпилите предмети са и метални елементи от дървени сандъчета, като две лицеви метални пластини на ключалки (кат. №№ 3, 31), плетени бронзови верижки (кат. № 32)

и евентуално бронзова втулка (кат. № 4). Това са останки от дървени сандъчета от два обекта (№ 2 и № 7). Те са често срещани в богатите гробове. От тях са запазени предимно металните апликации и механизми, по-рядко гипсова обмазка и в единични случаи части от дървото. Изследвания на съдове, намерени в сандъчетата, доказват козметичния характер на съдържанието им (Zolotovitch, Popov 1969). За сарматите се смята, че сандъчета принадлежат по правило единствено към женски гробове и то на възрастни жени (Treister 2019, 227). В Тракия дървени сандъчета също се откриват в гробове на жени (Tabakova-Tsanova, Getov 1969, 38; Buykliev 1984, 30; Ignatov, Velkov 2009, 114–115), но не по-малко има и в гробове на мъже (Buykliev 1986, 36; Ignatov, Gospodinov 2013, 35, Abb. 19). Сандъчетата се различават по лицевите бронзови пластини на ключалката, изработени от тънка ламарина. Единият вид пластини е с правоъгълна форма и с оформени като лист ъгли (кат. № 3). Пластини с оформени като лист краища се срещат често в Тракия – с. Войводово, Хасковско и една с неизвестно местонахождение (Manzova 1963, 23–24, обр. 9–10), с. Чакалар, Джебелско (Manzova 1965, 42, обр. 7а), с. Мъдрец (Buykliev 1984, 15–18, обр. 17–18), Чаталка (Buykliev 1986, 78, табл. 15), Люлебургаз (Mansel 1941, 125–126, Abb. 4, 15). Вторият вид пластини имат квадратна форма с изтеглени ъгли по начин, по който листата са само загатнати (кат. № 31). Пластини с квадратна форма са известни от с. Сарая, Пазарджишко, и Войводово, Хасковско (Manzova 1963, 22–23, обр. 8 и 10), с. Чомаковци, Бяла Слатина, която също е с еднопримчести затварачи (Manzova 1965, 42–43, обр. 7в), с. Тулово, Казанлъшко (Tabakova-Tsanova, Getov 1969, 34, обр. 13), с. Мъдрец, Старозагорско (Buykliev 1984, 15–18, обр. 17–18), Люлебургаз (Mansel 1941, 148, Abb.16). В центъра на ключалката е изработен отвор за ключа – правоъгълен на едната (кат. № 3) и квадратен на другата (кат. № 31). Върху правоъгълния отвор е запазена част от шарнира за отваряне и затваряне на капачето, прикриващо отвора за ключа, с лостче оформено като пчела (Manzova 1965, 42, обр. 7в), понякога изобразено като птиче – (Tabakova-Tsanova, Getov 1969, обр. 13; Buykliev 1984, 17–18, обр. 18). Двете пластини имат по два прореза за два двупримчести затварача. По още един по-малък прорез продължава прорезите, в които обикновено се срещат декоративни нитове, в повечето случаи оформени като фигурки на птиче?, женски глави/вакханки? (Buykliev 1984, 15–18, обр. 17–18) или с декоративни глави (Tabakova-Tsanova, Getov 1969, 34, обр. 13). Към сандъчето с квадратна пластина (кат. № 31) принадлежат фрагменти от бронзови верижки (кат. № 32; обр. 6.32), които намират аналози в могилни гробове от с. Димитриево, Чирпанско (Manzova 1965, 38, обр. 4а), с. Тулово, Казанлъшко (Tabakova-Tsanova, Getov 1969, 34, обр. 21), с. Мъдрец, Старозагорско (Buykliev 1984, 22, обр. 22; 1986, обр. 367r), Виза (Mansel 1941, 132, Abb. 4g). Към сандъче с кат. № 1 има бронзова втулка (кат. № 4; обр. 3.4). Лети масивни пръстени с тази форма са откривани при елементи от дървени сандъчета (Treister 2019, 225). Дървените сандъчета като гробни находки се откриват през I–III в.

Сред гробните находки, постъпили в музея, има и оръжия. Единият представител на тази категория е меч (кат. № 46; обр. 9.46). Подобни мечове се откриват в могилни гробни находки и принадлежащите към тях комплекси с коли в Тракия (Ignatov, Gospodinov 2013, 30–31, Abb. 7 и цит. л-ра; Ignatov 2018, 64), както и в некропола при гр. Стралджа, Ямболско (Cholakov 2016, 19, 99, кат. № 361, обр. 121, табло 43). Мечът е от вида *Spatha* и се приближава по форма до тип IV.4.4b „*Laugiacum–Hromöwka*“, остриета вариант „*Hromöwka*“ (Miks 2007, 92–96). Друга оръжейна находка е желязно умбо на щит (кат. № 47; обр. 9.47). Близки по форма са известни от Дългопол (Iliev 2020, 15–18 и цит. л-ра, обр. 29). Умбото е характерно за периода II–III в. Полагането на оръжие е показател за богатите гробни комплекси на мъже – аристократи на военна служба. В Тракия намерените оръжия в могилни гробове (Pramatarov 2020, 118–119, 123) и комплекси с коли (Ignatov 2018, 64) са характерни за кавалерията. Щитовете, открити в гробове на военни, най-често са с кръгла форма (Gencheva 2012, 96). Ритуално умъртвяване

на предметите, освен пробитата чаша, е и огъването на меча. Деформиране чрез огъване на мечове е известно от територията на Тракия (Ignatov 2018, 59; Pramatarov 2020, 119).

Заклучение

Представените в публикацията материали са без ясен археологически контекст. Все пак те могат, макар и доста общо, да бъдат обвързани с гробни комплекси и некрополи, което от своя страна допълва картината на погребалните обреди в Новозагорско, а и в Тракия като цяло. Определени съдове като керамични и стъклени балсамарии, елементи от дървени сандъчета, огъването на оръжие, пробиването на отвори в чаши, определят разглежданите предмети като част от гробен инвентар. Откриването на пробита чаша с кат. № 18 е още едно доказателство за съдове, полагани при погребение с определени ритуални цели (Ignatov 1996a, 60–62). Съвсем очаквано повечето находки произхождат от надгробни могили (обекти №№ 1–2, 4–5, 7–8). Данните от плоски некрополи са по-малко, но са също така ценни. Гробът с кремация от Караново (обект № 6) е част от плосък некропол, развиващ се около могилите, разположени северно от селото. Откритите там керамични съдове вероятно също произхождат от гробове от този некропол. Те са идентични с тези от могилените гробове в района, което показва сходства на обредите в двата вида некрополи – както практикуването на трупоизгаряне, така и поставянето в гробовете на кратери, паници, амфорки и чаши. Вероятно плосък гроб е и този, открит край Камено (обект № 3). В достигналата до нас информация гробът е определен като детски, най-вероятно с инхумация. Изрично е посочено, че градено гробно съоръжение няма, а откритата голяма керемида вероятно е покривала самия гроб. Любопитното в случая е, че сред инвентара има и стъклен гутус (кат. № 10), както и накити (кат. №№ 8–9) и керамична амфорка (кат. № 7). Поне в този конкретен случай явно поставените в гроба съдове и накити са умишлено подбрани съгласно пола и възрастта на покойника, а не са случаен набор от предмети.

Представените в публикацията артефакти са предимно керамични съдове, които не показват никакви особености и специфики спрямо обичайния репертоар в гробните комплекси от Тракия. Предпочитанието към съдове, предназначени за съхранение и консумиране на течности, включително или дори най-вече на вино, е очевидно. В повечето случаи трудно можем да определим гробовете като богати. Към представители на по-заможните слоеве в Тракия или дори към местни аристократи насочват откритите бронзови съдове, патера и кана (кат. №№ 30, 33), от Пъдарската могила (обект № 8) край Караново. С войн аристократ най-вероятно са свързани откритите край Коньово железен меч и желязно умбо за щит (кат. №№ 46–47). Ритуалното огъване на меча, макар и известно от други части на тракийските земи, е първото такова от района на Нова Загора. За съжаление, повече данни за гроба, съоръжението и ритуала липсват.

Каталог

Обект № 1. Надгробна могила в южната част на с. Еленово (по-късно в двора на ТКЗС с приблизителни координати 42°24'05.6"N 26°08'02.7"E (обр. 1). Могилата се е намирала в южния край на селото⁴ и е имала размери: диам. 20 m и вис. 8 m⁵. През 1928–1929 г. е „разкопана“ от местното население по инициатива на учителя Генчо Иванов Поборников от с. Тулово. Открити са „кости, панички, кадилници, въглени“ и др. По-късно, при изкоп-

4 В инвентарната книга на музея е записано, че произхожда от надгробна могила, намираща се на 200 m югоизточно от селото, разкопана от местното население.

5 Койчев, Н. Въпросник за регистрация на селищни и надгробни могили като исторически паметници на културата. 1959 г. Архив – Исторически музей Нова Загора.

Гробни находки от римския период във фонда на Исторически музей – Нова Загора

ни дейности на ТКЗС, могилата е разрушена изцяло⁶. От могилата е постъпила в ИМ–Нова Загора единствено керамична чаша. От датировката на чашата, която вероятно е от вторичен гроб (III – първата половина на IV в.), разбираме че, е издигната или поне е преизползвана през римския период.

1. Чаша, керамика. Инв № НЗ А 1071 (обр. 3.1).

Литература: Ignatov 2022, 154–155, форма 6.2, обр. 1.6.2; кат. № 76, табл 6.2.76.

Размери: в. 9 см; д.у. 6 см; д.д. 3 см.

Описание: Изработена е от фино пречистена глина, с примеси от дребни кварцови частици. След изпичането е придобила охров до кафеникав цвят. Има ниска конусовидна шийка със заоблен ръб на устието, тяло с биконична форма и дъно, оформено като плътно столче с конкавна повърхност. Чашата притежава една вертикална дръжка, която започва от шийката и достига малко над максималния диаметър на тялото. По горната част на съда има светлокафяв до тъмнокафяв лак. Цял съд.

Дата: III – първата половина на IV в.

Обект № 2. Надгробна могила № 8 в м. Юрени, с. Еленово, с координати 42°24'05.7"N 26°08'04.4"E (обр. 1.2 и 2).

Могилата е част от некропол (АИС АКБ № 5700002) и е разрушена при прокарване на напоителен канал през 1970 г. Според местни жители от с. Еленово са открити „4 огнища, имало кандилници, бронзова верижка и метална пластинка с място за ключенце“⁷. Намирала се на около 20 m югоизточно от могила № 7. Предметите с инв. №№ 6367, 6368 и 6369 са намерени на тавана на основната сграда на музея⁸. Това са керамичен съд № 6367 (в съда е намерена бележка с надпис „Еленово“), бронзова пластинка на ключалка № 6368, бронзова втулка № 6369 и фрагменти от стъклени съдове, железни скоби, халки и пирони.

2. Кратер, керамика. Инв. № НЗ А 6367 (обр. 3.2).

Литература: Не е публикуван.

Размери: в. 17.1 см; д.у. 26,8 см; д.т. 26,4 см; д.д. 9,9 см.

Описание: Кратер, изработен от добре пречистена глина, придобила охровокафеникав цвят след изпичането. Има биконична форма на тялото, ниска цилиндрична шийка с изтеглен навън и надолу ръб на устието. Дъното е с пръстеновидно столче. Снабден с две вертикални дръжки в горната половина на тялото. Има врязана украса тип „лавров лист“ в горната част, под нея три хоризонтални концентрични жлеба. Следи от червен лак. Реставриран, формата цяла.

Дата: II–III в.

3. Пластина, бронз⁹. Инв. № НЗ А 6368 (обр. 3.3).

Литература: Не е публикувана.

Размери: дълж. 12,1 см; ш. 9,5 см.

Описание: Лицева метална пластина на ключалка от дървено сандъче. Запазена е по-голямата част. Пластинката е изработена от тънка ламарина и има правоъгълна форма с изтеглени и оформени като лист ъгли – от последните е запазен само един. В центъра на ключалката е изработен правоъгълен отвор за ключа. Върху него е запазен част от шарнира за отваряне и затваряне на капачето, прикриващо отвора за ключа, с лостче, оформено като пчела. Шарнирът се ограничава от изпъкналост, образувана от огъване на ламарината от обратната страна. От двете страни на отвора за ключ има по два прореза за два двупримчести затварача. Прорезите са с еднакви размери: 0,12 x 0,5 см. По още един по-малък прорез с максимални размери 0,9 x 0,5 см продължава под описаните. Над механизма за отваряне има бронзов нит с широка декоративна глава, изработена чрез струговане. По краищата е направен по един отвор за приковаване към дървото с бронзови кабари (понякога с декоративни струговани глави).

Дата: I–III в.

4. Втулка, бронз. Инв. № НЗ А 6369 (обр. 3.4).

Литература: Не е публикувана.

Размери: в. 2,3 см; д. 1,8 см, д. отвор 1,1 см.

Описание: Бронзова втулка, изработена чрез струговане с биконична форма и пръстеновидно оформени краища. Запазена патина.

Дата: I–III в.

5. Купа, стъкло. Липсва инв. № (обр. 3.5).

6 Писмо до околийския прокурор № 22/23.05.1956 г. Окръжен държавен архив – Сливен, архивен фонд – Народен музей – Нова Загора (1951–1965), лист 9.

7 Слав Манчев и Кольо Русев.

8 Находките са намерени без инвентарни номера, които са сложени по-късно.

9 Не е правен анализ на медната сплав, затова използваме термина бронз.

Литература: Не е публикувана.

Размери: д.у. 11,8 cm; д.д. 7 cm.

Описание: Запазени части от устието и дъното. Изработена чрез свободно издухване от прозрачно стъкло със синьозеленикав оттенък, украсено чрез обработка на горещо стъкло. Тялото има цилиндрична форма със силно извит хоризонтално удебелен и заоблен ръб на устието. Има пръстеновидно столче с конкавно дъно. Поради еднаквите размери, цвят, дебелина и техника на изработване приемаме двата фрагмента за част от един съд.

Дата: II–III в.

6. Чаша, стъкло. Липсва инв. № (обр. 3.6).

Литература: Не е публикувана.

Размери: зап. в. 5,5 cm; д.д. 3,8 cm.

Описание: Запазена долната част на съда. Изработена чрез свободно издухване от прозрачно стъкло със синьозеленикав оттенък. Сферична форма на тялото с пръстеновидно столче и конкавно дъно. Украсено с релефна апликирана нишка чрез обработка на горещо стъкло.

Дата: II–III в.

Обект № 3. Разрушен гроб. Вероятно от плосък некропол на античното селище, разположено в м. Курт бахча, на около 1 km североизточно от с. Камено, на левия бряг на р. Коджа Орман (обр. 1.3). „На 2 km североизточно от селото в полите на Средна гора. Близост с антично селище, разположено на левия бряг на реката, на 100 m източно от извора, се откри погребение на дете (6 април 1967 година). Зидан гроб не се откри, а само една голяма керемида, с която вероятно е било закрито погребението. Откриха се – стъклен балсамарий, детска посребрена гривна (плетена), съдче от глина (сивожълта), на което устието е отчупено, и стъклена маниста използван като наниз, или амулет. Находките са предадени от Енчо Георгиев Стоянов.“¹⁰ Липсват подробности относно как е открит гробът, кой го е открил и т.н.

7. Амфорка, керамика. Инв. № НЗ А 3364 (обр. 3.7).

Литература: Не е публикувана.

Размери: зап. в. 18 cm; д.т. 13 cm; д.д. 5,5 cm.

Описание: Липсват устието и дръжките на амфорката. Тя е изработена от добре пречистена глина, придобила светлоохров цвят след изпичането. Амфорката има сферична форма на тялото и конусовидна канелирана шийка.

Дъното е пръстеновидно столче. Личат следи от две вертикални дръжки, започващи от средата на раменете. Следи от червен лак.

Дата: втората половина на II–III в.

8. Обица, сребро. Инв. № НЗ А 3365 (обр. 3.8).

Литература: Не е публикувана.

Размери: диам. 3,6 cm; диам. сеч. 0,2 cm.

Описание: Представлява халка, изработена от тел с кръгло сечение. Има разминаващи се краища, всеки навит върху противоположния. Добре запазена.

Дата: II–III в.

9. Манисто, стъкло. Инв. № НЗ А 3366 (обр. 3.9).

Литература: Не е публикувано.

Размери: дълж. 3 cm; д.т. 1,3 cm; диам. на отвора 0,36 cm.

Описание: Изработено от стъкло, с биконична форма на тялото и кръгло сечение. Манистото е със светло кафяв цвят. Украса с изображение на палмета. Има различни оттенъци на кафявото.

10. Съд с чучур (гутус), стъкло. Инв. № НЗ А 3367 (обр. 3.10).

Литература: Не е публикуван.

Размери: зап. дълж. (с чучурчето) 8 cm; д.д. 2,4 cm.

Описание: Фрагменти от съд, изработен чрез свободно издухване от прозрачно стъкло със светложеленикав оттенък, украсено чрез обработка на горещо стъкло. Запазени части от шийката и долната част на тялото. Дъното е леко конкавно. На дъното следи от понтия.

Дата: I–IV в.

Обект № 4. Надгробна могила в землището на с. Караново, разкопана от местното население през 1938 г.¹¹ (обр. 1.4). С тази информация са находки с инв. №№ 1038–1043. Няма точна локация на могилата. Вероятно от моги-

10 Kanchev 1967, 53 и информация от инвентарната книга.

11 Информация от инвентарната книга.



Обр. 3. Гробни находки от Еленово и Камено, Новогагорско (снимки В. Игнатов, рисунки Г. Йорданова и М. Гинзарова)
 Fig. 3. Finds from burials from Elenovo and Kameno, Nova Zagora municipality (photos V. Ignatov, drawings G. Yordanova and M. Ginzarova)

- лите, намиращи се на север от селото.
11. Кратер, керамика. Инв. № НЗ А 1038 (обр. 4.11).
Литература: Kanchev 1973, кат. № 95.
Размери: в. 11,5 см; д.у. 13,2 см; д.т. 16 см; д.д. 6 см.
Описание: Съд, изработен от добре пречистена глина, придобила червеникав цвят след изпичането. Има долна полусферична/конусовидна и горна цилиндрична форма на тялото, леко наклонена навътре. С ниска цилиндрична шийка с изтеглен и скосен навън ръб на устието. Дъното е пръстеновидно столче. Снабден с две вертикални дръжки, започващи от най-изпъкналата част до средата на цилиндрична част на тялото. Украса тип „барботино“ по горната половина на съда. От едната страна схематизирана флорална украса – групи от по три листа, насочени надолу, с дръжки, които се събират в горната страна на композицията (вероятно млади бръшлянови листа?). Върху противоположната опростени волути (познати и като „запетаи“, ластари на бръшлян?). Върху най-изпъкналата част и по средата на горната част на съда два концентрични хоризонтални жлеба. По тялото следи от червен лак. Цяла форма.
Дата: II–III в.
12. Чаша, керамика. Инв. № НЗ А 1039 (обр. 4.12).
Литература: Ignatov 2022, 153, форма 2.1, кат. № 7 (табл 2.1.7).
Размери: в. 6,8 см; д.у. 8 см; д.т. 8,7 см; д.д. 3,4 см.
Описание: Чашата е изработена от fino пречистена глина, придобила охробоелезникав цвят след изпичането. Шийката е ниска, цилиндрична, с конвексен профил и леко завит навътре, заоблен ръб на устието. Тялото има биконична форма с пръстеновидно столче. По средата на шийката има украса от хоризонтално врязана линия. Снабдена с две симетрично разположени вертикални дръжки, започващи от най-изпъкналата част до шийката. Светлочервен лак върху част от външната и цялата вътрешна повърхност. Цяла форма.
Дата: втората половина на I в. до средата на II в.
13. Паница, керамика. Инв. № НЗ А 1040 (обр. 4.13).
Литература: Не е публикувана.
Размери: в. 4 см; д.у. 10,5 см; д.д. 4,4 см.
Описание: Паницата е изработена от fino пречистена глина, придобила охров цвят след изпичането. Има долна конусовидна и горна цилиндрична част на тялото, отделени с релефен ръб. Притежава удебелен, скосен навън ръб на устието. Снабдена с пръстеновидно столче. Следи по тялото от светлочервен лак. Цяла форма.
Дата: края на I – средата на III в.
14. Паница, керамика. Инв. № НЗ А 1041 (обр. 4.14).
Литература: Не е публикувана.
Размери: в. 5,7 см; д.у. 10 см; д.д. 4,5 см.
Описание: Паницата е изработена от fino пречистена глина, придобила охровокафеникав цвят след изпичането. Притежава долна конусовидна и горна цилиндрична част, отделени с релефен ръб. Има прав заоблен ръб на устието. Дъното е силно конкавно. Следи от светлочервен лак по цялото тяло. Реставрирана.
Дата: края на I – средата на III в.
15. Паница, керамика. Инв. № НЗ А 1042 (обр. 4.15).
Литература: Не е публикувана.
Размери: в. 5 см; д.у. 8 см; д.д. 4,5 см.
Описание: Паницата е изработена от fino пречистена глина, придобила охров цвят след изпичането. Има полусферична форма на тялото с извит навътре заоблен ръб на устието. Снабдена с пръстеновидно столче с изпъкнало дъно. Следи от светлочервен лак. Формата цяла.
Дата: втората половина на I до началото на III в.
16. Балсамарий, стъкло. Инв. № НЗ А 1043 (обр. 4.16).
Литература: Не е публикуван.
Размери: в. 12,9 см; д.у. 2,1 см; д.д. 3,4 см.
Описание: Балсамарий, изработен от прозрачно стъкло със светлосин оттенък. Има силно издължена цилиндрична шийка и широк хоризонтално изтеглен заоблен ръб на устието. Притежава ниско камбановидно тяло с конкавно дъно. Формата цяла.
Дата: края на I – началото на III в.
- Обект № 5.** Гробна находка от землището на с. Стоил войвода (обр. 1.5). Единствената информация е от инвентарната книга, където е записано „от некропол източно от селото – 1951 г. (могилна находка)“.
17. Амфорка, керамика. Инв. № НЗ А 1093 (обр. 4.17).
Литература: Не е публикувана.
Размери: в. 18,5 см; д.у. 5,5 см; д.т. 13,3 см; д.д. 6 см.



Обр. 4. Гробни находки от Караново и Стоил войвода, Новозагорско (снимки В. Игнатов, рисунки Г. Йорданова и М. Гинзарова)

Fig. 4. Finds from burials from Karanovo and Stoil voyvoda, Nova Zagora municipality (photos V. Ignatov, drawings G. Yordanova and M. Ginzarova)

Описание: Амфорката е изработена от добре пречистена глина с примес от дребни кварцови частици, придобила охров цвят след изпичането. Тя има сферична форма на тялото и средно висока цилиндрична шийка с изтеглен навън заоблен ръб на устието. Дъното е ниско пръстеновидно столче, леко заоблено дъно. Тя е снабдена с две симетрично разположени вертикални дръжки, започващи от средата на шийката и достигащи до средата на раменете. Следи от яркочервен лак по тялото. Формата цяла.

Дата: края на I–III в.

18. Чаша, керамика. Инв. № НЗ А 1094 (обр. 4.18).

Литература: Ignatov 2022, 153, форма 2.1, кат. № 10 (табло 2.1 – 10–10а).

Размери: в. 6,7 cm; д.у. 8,4 cm; д.т. 9,2 cm; д.д. 3,6 cm.

Описание: Чашата е изработена от фино пречистена глина, придобила светлоохров цвят след изпичането. Аналогична на 1039. Следи от светлокафяв лак върху тялото. Липсва част от дъното. Под най-широката част на тялото е пробит отвор с диам. 0,25 cm. Формата цяла.

Дата: втората половина на I в. до средата на II в.

- Обект № 6.** Гробна находка, открита на 200 m СИ от Карановската селищна могила с координати 42°24'05.7"N 26°08'04.4"E (обр. 1.6). По сигнал на Стоян Цветанов Стоянов за открити находки при оран на лозе и при последвалото обхождане на обекта¹² е открит гроб на 200 m североизточно от Карановската селищна могила на 0,70 m дълбочина. Намерените материали са прибрани в Исторически музей – Нова Загора. Записано октомври 1968 г. в инвентарната книга. При обхождане на прокаран канал от „Водоснабдяване“ – Нова Загора на 18.03.1991 г. в този район Митьо Кънчев и В. Игнатов откриха гроб, извършен чрез трупоизгаряне (Ignatov 2001a, 254). Това вероятно са гробове, маркиращи южните граници на плосък некропол, свързан с античен обект, разположен северно от Караново (Ignatov 1999, 93).

19. Чаша, керамика. Инв. № НЗ А 3523 (обр. 5.19).

Литература: Kanchev 1973, кат. № 91; Ignatov 2022, 154, форма 3, кат. № 65, табло 3.65.

Размери: в. 16,8 cm; д.у. 8,7 cm; д.т. 7,5 cm; д.д. 3,8 cm.

Описание: Чашата е изработена от фино пречистена глина, придобила светлокафяв цвят след изпичането. Има конусовидна форма на тялото с леко извит навън заоблен ръб на устието. Снабдена с пръстеновидно столче. По средата на шийката има украса от хоризонтално врязана линия. По тялото има украса от четири реда издължени ямички, ограничени от по две хоризонтални врязани линии. Червенокафяв лак върху част от външната и цялата вътрешна повърхност. Формата цяла.

Дата: II до началото на III в.

20. Паница, керамика. Инв. № НЗ А 3524 (обр. 5.20).

Литература: Не е публикувана.

Размери: в. 5 cm; д.у. 8,3 cm; д.д. 3,2 cm.

Описание: Паницата е изработена от фино пречистена глина, придобила светлоохров цвят след изпичането. Има полусферична форма на тялото с извит навътре заоблен ръб на устието. Снабдена с пръстеновидно столче. Следи от светлочервен лак по цялото тяло. Реставрирана.

Дата: втората половина на I – до началото на III в.

21. Амфорка, керамика. Инв. № НЗ А 3525 (обр. 5.21).

Литература: Не е публикувана.

Размери: зап. в. 8 cm; д.т. 8,5 cm; д.д. 4,5 cm.

Описание: Липсват устието, шийката, дръжките и част от тялото на амфорката. Тя е изработена от добре пречистена глина, придобила охров цвят след изпичането. Има сферична форма на тялото. Дъното е пръстеновидно столче. Личат следи от две вертикални дръжки, започващи от средата на раменете. Следи от червен лак.

22. Паница, керамика. Инв. № НЗ А 3526 (обр. 5.22).

Литература: Не е публикувана.

Размери: в. 4,5 cm; д.у. 8,5 cm; д.д. 3,5 cm.

Описание: Паницата е изработена от фино пречистена глина, придобила охров цвят след изпичането. Има полусферична форма на тялото с извит навътре заоблен ръб на устието. Снабдена с пръстеновидно столче. Следи от светлочервен лак. Реставрирана.

Дата: втората половина на I до началото на III в.

23. Паница, керамика. Инв. № НЗ А 3527 (обр. 5.23).

Литература: Не е публикувана.

Размери: в. 3 cm; д.у. 9,5 cm; д.д. 5 cm.

Описание: Тя е изработена от фино пречистена глина, придобила охров цвят след изпичането. Паницата е с

12 Издирването вероятно е извършено от директора на ИМ – Нова Загора Митьо Кънчев.



Обр. 5. Гробни находки от Караново, Новогагорско (снимки В. Игнатов, рисунки Г. Йорданова и М. Гинзарова)

Fig. 5. Finds from burials from Karanovo, Nova Zagora municipality (photos V. Ignatov, drawings G. Yordanova and M. Ginzarova)

- конусовидна форма на тялото със заоблен ръб на устието. Има конкавно дъно. Украса от хоризонтален концентричен жлеб малко под устието отвън и друг отвътре. Покрита изцяло във вътрешната си част и в горната външна част от светлочервен лак. Реставрирана.
Дата: средата на II–III в.
24. Паница, керамика. Инв. № НЗ А 3528 (обр. 5.24).
Литература: Не е публикувана.
Размери: в. 7 см; д.у. 15 см; д.д. 5 см.
Описание: Паницата е изработена от фино пречистена глина, придобила охров цвят след изпичането. Притежава долна конусовидна и горна цилиндрична шийка, отделени с релефен ръб. Има прав удебелен и заоблен ръб на устието. Дъното е пръстеновидно столче. Следи от червеникавокафяв лак по цялото тяло. Реставрирана.
Дата: края на I – средата на III в.
25. Кратер, керамика¹³. Инв. № НЗ А 3529.
Литература: Не е публикуван.
Размери: вис. 14 см; д.у. 16,2 см.
26. Амфорка, керамика. Инв. № НЗ А 3530 (обр. 5.26).
Литература: Не е публикувана.
Размери: в. 18,5 см; д.у. 6,5 см; д.т. 14,5 см; д.д. 5,2 см.
Описание: Изработена от добре пречистена глина, придобила светлокафяв цвят след изпичането. Амфорката има сферична форма на тялото и цилиндрична шийка с удебелен ръб на устието. Украса от релефен ръб под ръба на устието. Дъното е плоско. Снабдена с две вертикални дръжки, започващи от средата на раменете и достигащи до средата на шийката. Формата цяла.
Дата: началото на II–III в.
- Обект № 7.** Гроб в Пъдарската могила (АИС АКБ № 10007489), с. Караново. Могилата е с координати 42°30'45.3"N 25°53'52.0"E (обр. 1.7). През 1967 г. при копаенето на окоп от военните върху могилата се откриват бронзови, фрагменти от керамични и стъклени съдове, елементи от дървено сандъче. Находките са предадени от Жерко Ненков (секретар на СОНС). Бронзовите съдове са публикувани от Красимир Велков (Velkov 1996, 129–130, табло IV.4–5).
27. Балсамарий, керамика. Инв. № НЗ А 3424 (обр. 6.27).
Литература: Не е публикуван.
Размери: в. 24 см; д.у. 4 см; д.д. 4,5 см.
Описание: Изработен от много добре пречистена глина, придобила светлокафяв цвят до тъмнокафяв цвят след изпичането. Има дълга цилиндрична шийка и широк хоризонтално изтеглен навън заоблен ръб на устието. Притежава издължено елипсовидно тяло с високо пръстеновидно столче. Формата цяла.
Дата: средата на I – първата половина на II в.
28. Фрагменти от балсамарии, керамика. Инв. № НЗ А 3425.
Литература: Не са публикувани.
Описание: Фрагменти от балсамарии. Запазени дъната, част от търбусите и едно устие. Като кат. № 27.
29. Фрагменти от съд, стъкло. Инв. № НЗ А 3426.
Литература: Не е публикуван.
Описание: Фрагменти от съд, изработен от прозрачно стъкло със светлосин оттенък (3 бр.).
30. Патера, бронз. Инв. № НЗ А 3427 (обр. 6.30).
Литература: Velkov 1996, 129–130, табл. IV.5.
Размери: в. 5,8 см; д.у. 19,2 см; д.д. 8 см; дълж. на дръжката 14,2 см.
Описание: Патерата има полусферично тяло с прав удебелен и заоблен ръб на устието. Снабдена със струговано пръстеновидно столче. Дръжката е масивна, завършваща с глава на овен, а в основата растителен орнамент. По дължина е набраздена.
Дата: втората половина на I в. до края на II в.
31. Пластина, бронз. Инв. № НЗ А 3428 (обр. 6.31).
Литература: Не е публикувана.
Размери: макс. дълж. 10 см.
Описание: Лицева метална пластина на ключалка от дървено сандъче. Запазена е по-голямата част. Пластинката е изработена от тънка ламарина, има квадратна форма с изтеглени ъгли. Липсват части от пластината, от която е запазен един ъгъл. По средата има изпъкнал диск, ограден с релефен кръг с външен диам. 6,8 см. Друг по-малък кръг е издигнат и оформен върху него с приблизителен диаметър 4,6 см. В центъра на малкия кръг

13 Поради липса на достъп, няма снимка, рисунка или описание на съда.



Обр. 6. Гробни находки от Караново, Новозагорско, и Нова Загора (снимки В. Игнатов, рисунки Г. Йорданова и М. Гинзарова)

Fig. 6. Finds from burials from Karanovo, Nova Zagora municipality, and Nova Zagora (photos V. Ignatov, drawings G. Yordanova and M. Ginzarova)

има квадратен отвор (дълж. 1,2 cm) на ключалката. От двете страни на ключалката има прорези за два еднопримчести затварача. Прорезите са с правоъгълна форма и размери: 1,3 x 0,4 cm. В запазения ъгъл са пробити четири отвора за приковаващи кабари? (диам. 0,3 cm), разположени без видима симетрия.

Дата: I–III в.

32. Верижки, бронз. 4 бр.¹⁴ Инв. № НЗ А 3429 (обр. 6.32).

Литература: Не са публикувани.

Размери: 32.1. дълж. 17,4 cm; 32.2. дълж. 17,6 cm; 32.3. дълж. 17,4 cm. 32.4.

30 cm. Обща дължина 82,4 cm.

Описание: Верижката е плетена от четири тела с кръгло сечение и диам. 0,4 cm.

Запазени са четири части от верижката.

Дата: I–III в.

33. Кана, бронз. Инв. № НЗ А 3430 (обр. 6.33).

Литература: Velkov 1996, 129, табл. IV.4.

Размери: в. 18,2 cm; д.у. 10 cm; д.д. 4,5 cm.

Описание: Каната има долна полусферична и горна конусовидна част на тялото. Има средно висока цилиндрична шийка с издадено напред устие. Снабдена с високо конусовидно струговано пръстеновидно столче. Дръжката в горната част завършва с фигура на лебед, а в долната с женска глава (Менада?). Украсена е с растителен орнамент. По дължина е набраздена. Добре запазена. Част от устието ѝ е проядено. Дръжката и дъното са отлепени.

Дата: II в.

Обект № 8. Неизвестна могила от некропола в м. Триъгълника, гр. Нова Загора. През 1952 г. при копане основите на високия комин до завод „Струт“¹⁵ (обр. 1.8) са открити на дълб. 1 m два керамични съда. Могилен некропол в м. Стариет триъгълник. Той е разположен непосредствено в югоизточната част на Нова Загора, до ж.п. линията София–Бургас. В момента влиза в промишлената зона на града, като са видими пет надгробни могили (АИС АКБ 10005297). По информация на Никола Койчев са били повече от „десетина могили“. Най-южните могили са разположени двадесетина крачки южно от ж.п. линия Нова Загора–Ямбол в нивата на Кольо Куюмджиев от Нова Загора (Койчев 1958, 469). Некрополът е разкопан нееднократно през годините, като част от находките постъпват във фонда на Исторически музей – Нова Загора. През 1880 г. източната могила от некропола е разкопана за пръв път. Тя е била висока 5 m с диаметър 37 m. Тогава височината ѝ е била намалена с 3 m. Открити са „бронзови кана, патера, ойнохое, кана“ (Койчев 1958, 469–471, обр. 1–4). За втори път през 1953 г. при строежа на рампа в нивата на Кольо Куюмджиев е разкопана и останалата част. Открит е гроб, извършен чрез трупополагане със сложена до главата глинена стомничка. Наблизо са намерени глинена чаша и две бронзови фибули (Койчев 1958, 471, обр. 5–6). Съдовете и фибулите се отнасят към късножелязната епоха (Ignatov 2001b, 10, кат. №№ 7–8).

„Западната“ могила от некропола е изкопана през 1950 г., където са открити гробове, извършени чрез трупозгаряне, от които керамични съдове от римската епоха постъпват в Исторически музей Нова Загора¹⁶ (Койчев 1952, 368, обр. 370).

34. Амфорка, керамика. Инв. № НЗ А 1073 (обр. 6.34).

Литература: Не е публикувана.

Размери: в. 16 cm; д.у. 4,5 cm; д.д. 5,5 cm.

Описание: Амфорката е изработена от добре пречистена глина с примес от дребни кварцови частици, придобила охров цвят след изпичането. Като кат. № 17. Следи от яркочервен лак по тялото. Формата цяла.

Дата: II в.

35. Чаша, керамика. Инв. № НЗ А 1074 (обр. 6.35).

Литература: Не е публикувана.

Размери: в. 8 cm; д.у. 7,5 cm; д.д. 3,4 cm.

Описание: Чашата е изработена от фино пречистена глина. След изпичането е придобила охров цвят. Има къса цилиндрична шийка с изтеглен навън заоблен ръб на устието. Тялото е с долна полусферична и горна почти цилиндрична форма. Притежава ниско плътно столче и равно дъно. Чашата притежава две вертикални дръжка, които започват от шийката и достигат до средата на горната част на тялото. По тялото следи от лак със светлочервен цвят. Липсва едната дръжка, почти цялото устие и част от тялото.

Дата: II–IV в.

14 В инвентарната книга са написани 3 бр. Вероятно едната част е счупена във времето и сега са 4 бр.

15 Доскоро предприятие „Перла“.

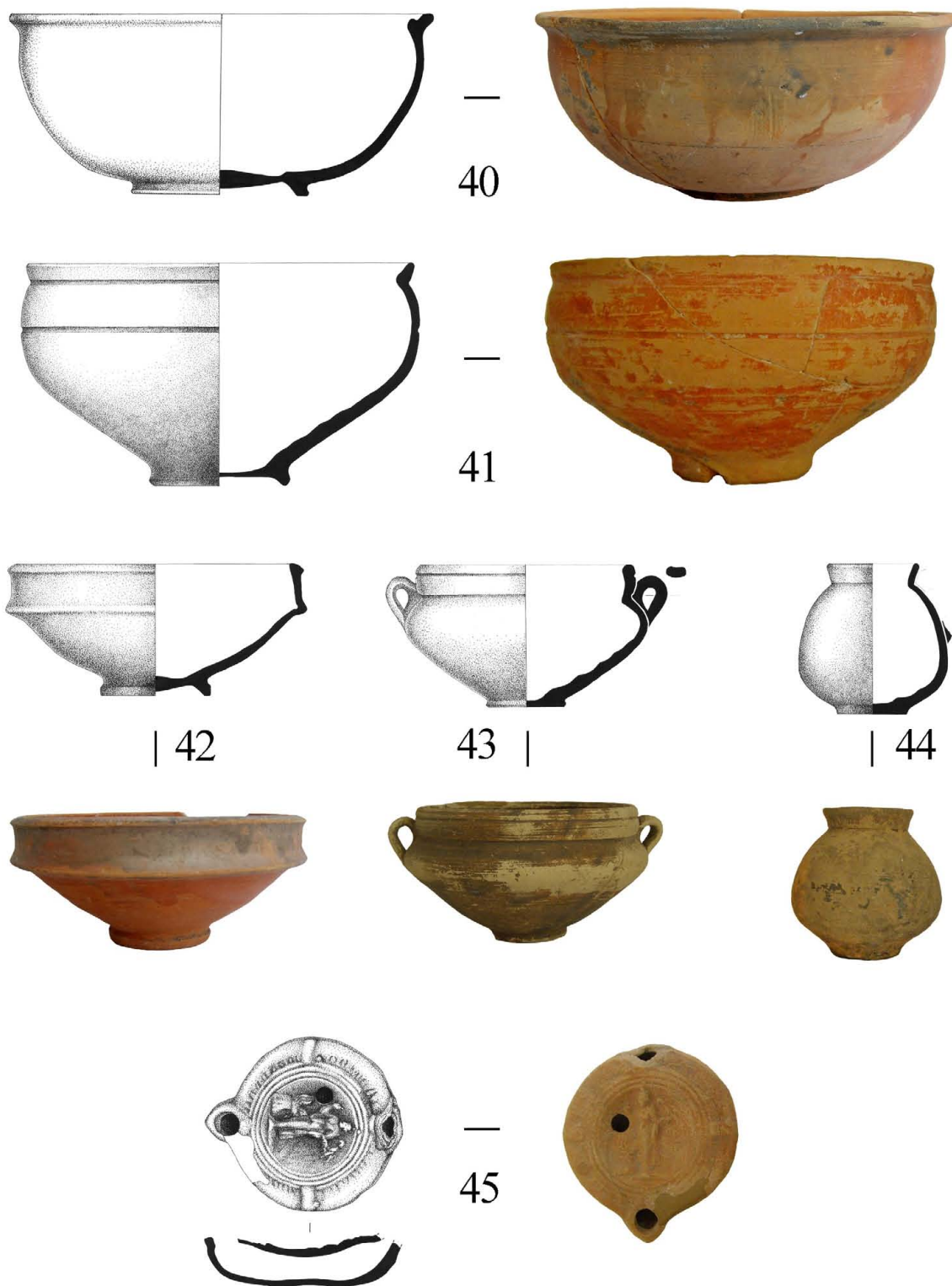
16 Находките са с инв. №№ 1011–1020.



Обр. 7. Гробни находки от Нова Загора (снимки В. Игнатов, рисунки Г. Йорданова и М. Гинзарова)
Fig. 7. Finds from burials from Nova Zagora (photos V. Ignatov, drawings G. Yordanova and M. Ginzarova)

- Обект № 9.** През 1954 г. в м. Триъгълника, гр. Нова Загора, е разкопана друга малка надгробна могила, отстояща на 80 m южно от западната сграда на Текстилни влакна (обр. 1.9). В музея постъпват 11 керамични съда.
36. Кратер, керамика. Инв. № НЗ А 1113 (обр. 7.36).
Литература: Не е публикуван.
Размери: в. 15 cm; д.у. 23 cm; д.т. 22 cm; д.д. 8,7 cm.
Описание: Съдът е изработен от добре пречистена глина, придобила светлокафяв цвят след изпичането. Шийката е ниска, цилиндрична, с конвексен профил и изтеглен навън хоризонтален ръб на устието. Тялото е с долна конусовидна и горна цилиндрична част. Има ниско пръстеновидно столче. Украса от хоризонтално врязана линия в горната цилиндрична част на тялото. Снабдена с две симетрично разположени вертикални дръжки, започващи от прехода между конусовидната и цилиндричната част на тялото и достигащи до средата на цилиндричната част. Липсват фрагменти, реставрирана.
37. Кратер¹⁷, керамика. Инв. № НЗ А 1114 (обр. 7.37).
Литература: Не е публикуван.
Размери: в. 11,8 cm; д.у. 20 cm; д.т. 20,6 cm; д.д. 7,5 cm.
Описание: Съдът е изработен от фино пречистена глина, придобила светлоохров цвят след изпичането. Шийката е къса, цилиндрична, с конвексен профил и прав заоблен ръб на устието. Тялото е с биконична форма с пръстеновидно столче с равно дъно. Снабдена с две симетрично разположени вертикални дръжки, надлъжно канелирани. Те започват от основата на шийката и достигат до най-изпъкналата част на тялото. По шийката има украса от два хоризонтални жлеба. По горната част на съда следи от светлокафяв лак. Липсва едната дръжка, реставрирана.
Дата: края на I–III в.
38. Кратер, керамика. Инв. № НЗ А 1115 (обр. 7.38).
Литература: Не е публикуван.
Размери: в. 15,8 cm; д.у. 20 cm; д.д. 7,4 cm.
Описание: Съдът е изработен от фино пречистена глина, придобила светлоохров цвят след изпичането. Като 1114. По горната част на съда следи от светлокафяв лак. Цяла форма.
Дата: края на I–III в.
39. Кратер, керамика. Инв. № НЗ А 1116 (обр. 7.39).
Литература: Не е публикуван.
Размери: в. 10,3 cm; д.у. 17 cm; д.д. 6,7 cm.
Описание: Съдът е изработен от фино пречистена глина, придобила охров цвят след изпичането. Има къса цилиндрична шийка с леко изтеглен навън заоблен ръб на устието. Тялото е с полусферична форма с пръстеновидно столче със заоблено дъно. По ръба на устието украса от хоризонтален жлеб и други три по горната част на тялото. По горната част на съда следи от светлочервен лак. Липсват фрагменти, реставриран.
Дата: III–IV в.
40. Кратер, керамика. Инв. № НЗ А 1117 (обр. 8.40).
Литература: Не е публикуван.
Размери: в. 8,5 cm; д.у. 18 cm; д.д. 8,5 cm.
Описание: Съдът е изработен от фино пречистена глина, придобила светлоохров цвят след изпичането. Като 1116. Ръбът на устието се различава с по сложното профилиране и оформянето на жлеб от вътрешната страна. Възможно е жлебът да служи за поставянето на капак. По горната част на съда светло червеникав до червен лак. Реставриран.
Дата: III–IV в.
41. Кратер, керамика. Инв. № НЗ А 1118 (обр. 8.41).
Литература: Не е публикуван.
Размери: в. 10,6 cm; д.у. 18,4 cm; д.т. 19 cm; д.д. 6,8 cm.
Описание: Съдът е изработен от фино пречистена глина, придобила светлоохров цвят след изпичането. Като 1116. По цялото тяло на съда яркочервен лак. Липсва част от горната част на съда. Реставриран.
Дата: III–IV в.
42. Паница, керамика. Инв. № НЗ А 1119 (обр. 8.42).
Литература: Не е публикувана.
Размери: в. 6,3 cm; д.у. 12,5 cm; д.д. 4,5 cm.
Описание: Паницата е изработена от фино пречистена глина, придобила тъмночервеникав цвят след изпичането. Форма близка до № 1040. По цялата вътрешна и горната външна част тъмночервен лак. Формата цяла.

17 „В урната се намериха желязно ножче и 4 ковани пирона“ (информация от инв. книга).



Обр. 8. Гробни находки от Нова Загора (снимки В. Игнатов, рисунки Г. Йорданова и М. Гинзарова)
Fig. 8. Finds from burials from Nova Zagora (photos V. Ignatov, drawings G. Yordanova and M. Ginzarova)

Малка част от устието липсва.

Дата: края на I – средата на III в.

43. Чаша, керамика. Инв. № НЗ А 1120 (обр. 8.43).

Литература: Ignatov 2022, 153, форма 2.2, кат. № 27 (табл. 2.2.1, 27–27а).

Размери: в. 6,4 cm; д.у. 10,5 cm; д.т. 10,5 cm; д.д. 3,7 cm.

Описание: Чашата е изработена от фино пречистена глина, придобила светлоохров цвят след изпичането. Като 1039, но с плътно столче и равно дъно. Кафяв лак върху част от външната и цялата вътрешна повърхност. Формата цяла.

Дата: II–III в.

44. Чаша, керамика. Инв. № НЗ А 1121 (обр. 8.44).

Литература: Ignatov 2022, 154–155, форма 6.1, обр. 1, 6.1; кат. № 72, табло 6.1, 72.

Размери: в. 8,6 cm; д.у. 5,3 cm; д.т. 8,5 cm; д.д. 4 cm.

Описание: Тя е изработена от фино пречистена глина, с примеси от дребни кварцови частици. След изпичането е придобила кафяв цвят – едната половина е със светлосив цвят (може би след повторно изпичане – например при кремацията). Има ниска конусовидна шийка с изтеглен навън заоблен ръб на устието. Тялото е сферично с ниско плътно столче с равно дъно. Чашата притежава една вертикална дръжка, която започва от шийката и достига малко над максималния диаметър на тялото. По тялото следи от лак със сивокафяв цвят (следи само в сивата част, не е видно дали лакът е по цялото тяло). Липсва дръжката. Формата цяла.

Дата: края на II – първата половина на III в.

45. Лампичка, керамика. Инв. № НЗ А 1122 (обр. 8.45).

Литература: Не е публикувана.

Размери: зап. в. 2,5 cm; зап. дълж. 9,4 cm; д. диск 8,5 cm; д.д. 3,5 cm.

Описание: Лампичката е изработена от фино пречистена глина, придобила след изпичането охров цвят. Работена е на калъп. Тя е еднофитилна с кръгъл резервоар, конкавен диск с малък кръгъл отвор за гориво и леко издължен фитилник. По плещите едва загатнати правоъгълни плочки. Дъното е едва загатнато пръстеновидно столче. Дискът е ограден с три концентрични врязани линии. От външната част бордюро от релефни ови. В централната част на диска има неясен образ. Фигура на жена, застанала пред жертвеник, която държи в ръцете си неопределени предмети. Вероятно изображение на Атина, държаща в едната ръка кукумявка или Нике (?). По горната част на лампичката има следи от лак със светлочервен цвят. Липсва дръжката и част от тялото.

Дата: I–III в.

Обект № 10. Находка от землището на село Коньово, открита югозападно от селото (обр. 1.10)¹⁸. Находката се състои от меч и умбо. Вероятно гробна находка. Откупена е с протокол № 1/2001 от Милен Трифонов Сербезов.

46. Меч, железен. Инв. № НЗ А 6378 (обр. 9.46).

Литература: Не е публикуван.

Размери: дълж. 85 cm (дълж. лист 73,3 cm); шир. 5,5 cm; деб. 0,4 cm.

Описание: Има удължен двуостър лист, изтъняващ към върха с прави рамене. Шипът на дръжката е с издължена трапецовидна форма с правоъгълно сечение и завършва с плоска кръгла пластинка (диам. 1,7–1,8 cm). Мечът е нагънат. Добро състояние. Формата цяла.

Дата: II–III в.

47. Умбо на щит, желязо. Инв. № НЗ А 6379 (обр. 9.47).

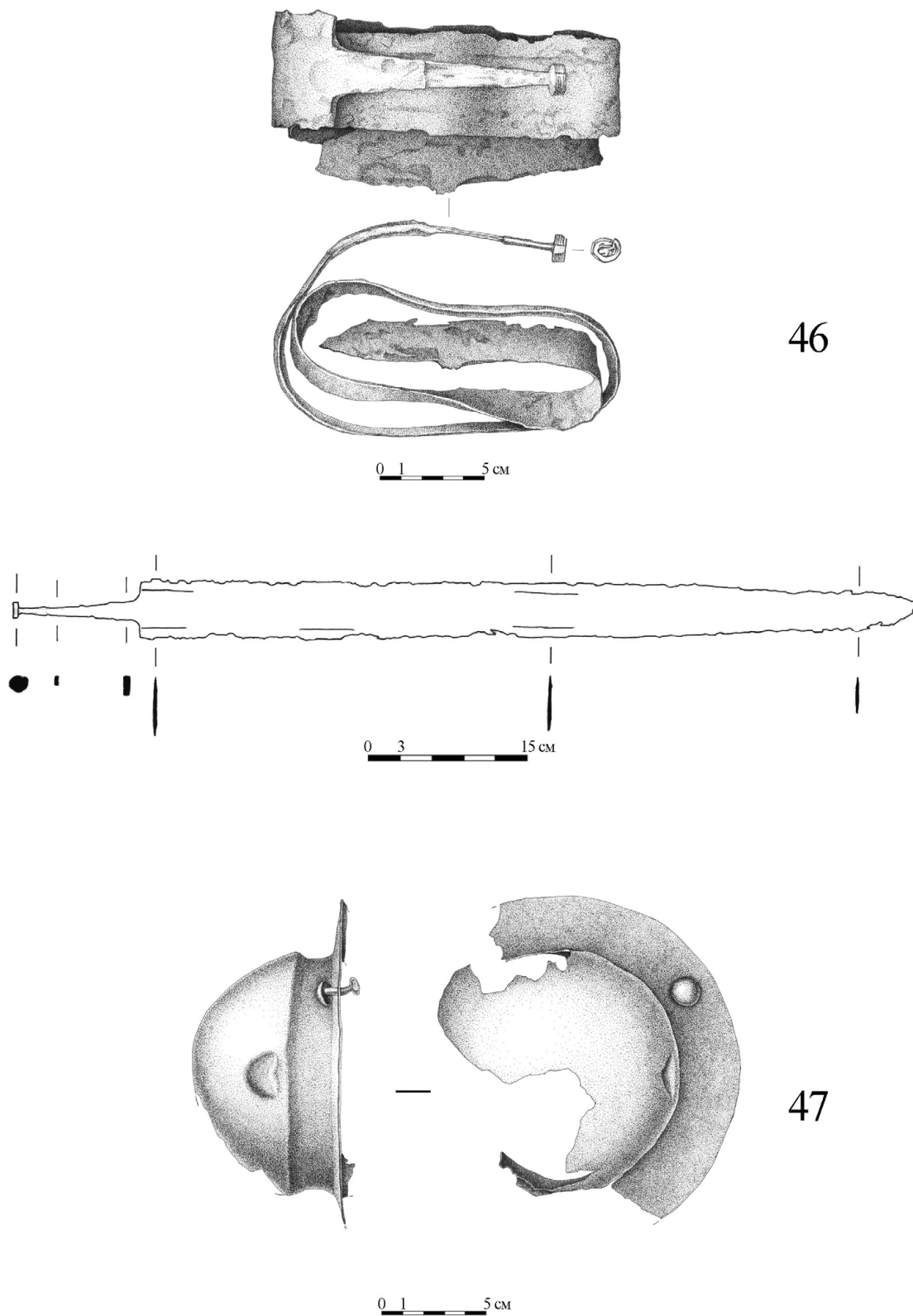
Литература: Не е публикувано.

Размери: диам. 17,4 cm; вис. 7,3 cm; шир. периферия 4 cm.

Описание: Силно корозирало, повече от половината умбо липсва. В центъра има полусферична издатина, която в долната си част преминава в конкавна цилиндрична форма с височина 2,5 cm. Умбото е с широка кръгла периферия. Върху запазената част от периферията отвор със запазен железен нит. От лицевата страна нитът е с полусферична глава.

Дата: II–III в.

¹⁸ Информацията е получена от г-н Милен Сербезов.



Обр. 9. Гробни находки от Коньово, Новозагорско (рисунки Г. Йорданова и М. Гинзарова)
Fig. 9. Finds from burials from Konyovo, Nova Zagora municipality (drawings G. Yordanova and M. Ginzarova)

Използвана литература

- Aladzhov, D. 1965. Razkopki na trako-rimski nekropol pri Merichleri. *Izvestia na Arheologicheskia institut* 28, 77–122 (in Bulgarian).
- Aleksandrova, S. 2016. Keramichni sadove ot rimski mogilen nekropol kray gr. Straldzha, Yambolsko. V Cholakov, I., Aleksandrova, S., Ruseva, V., Peeva, N. *Mogilen nekropol ot rimskata epoha kray grad Straldzha, Yambolsko* (Balgarsko e-Spisanie za Arheologia, Suppl. 5). Sofia: ABA & NAIM–BAN, 33–88 (in Bulgarian).
- Bailey, D.M. 1980. *A Catalogue of the Lamps in the British Museum, II. Roman lamps made in Italy*. London: British Museum Publications.
- Botusharova, L. 1956. Novi dannii za Filipopol prez rimskata epoha. *Godishnik na muzeite v Plovdivski okrag* 2, 111–140 (in Bulgarian).
- Broneer, O. 1930. *Terracotta Lamps* (Corinth IV.2). Cambridge: The American School of Classical Studies at Athens.
- Buyklev, H. 1984. Trakiyska mogilna grobnitsa ot s. Madrets, Starozagorski okrag. *Razkopki i prouchvania* 10. Sofia: BAN, 7–33 (in Bulgarian).
- Buyklev, H. 1986. *Trakiyski mogilen nekropol pri Chatalka, Starozagorski okrag* (Razkopki i prouchvania 16). Sofia: BAN (in Bulgarian).
- Cholakov, I. 2016. Mogili, grobni saorazhenia i kompleksi, svarzani s pomenalni praktiki. V Cholakov, I., Aleksandrova, S., Ruseva, V., Peeva, N. *Mogilen nekropol ot rimskata epoha kray grad Straldzha, Yambolsko* (Balgarsko e-Spisanie za Arheologia, Suppl. 5). Sofia: ABA & NAIM–BAN, 5–32 (in Bulgarian).
- Cholakova, A. 2006. Stakloto v rimska Trakia i Mizia. V Ivanov, R. (red.) *Arheologia na balgarskite zemi*, vol. 2. Sofia: Ivray, 209–244 (in Bulgarian).
- Čisťáková, V., Cílová, Z. 2022. Archaeological and Archaeometric Study of the Roman and Late Antique Glass. In Tušlová, P., Weissová, B., Bakardzhiev, S. (eds) *The Yurta-Stroyno Archaeological Project. Studies on the Roman Rural Settlement in Thrace* (Studia Hercynia, monographs 2). Praha: Charles University, 184–244.
- Detev, P. 1971. Razkopki na mogilnia nekropol pri s. Chernozem. *Godishnik na Narodnia arheologicheski muzey – Plovdiv* 7, 40–62 (in Bulgarian).
- Dremsizova-Nelchinova, Ts. 1980. Trakiyski mogilen nekropol (II–III v.) kray s. Vishegrad, Kardzhaliyski okrag. *Arheologia* 22.1, 19–27 (in Bulgarian).
- Gencheva, E. 2012. Roman Military Equipment from the Bulgarian Lands (1st–3rd c. AD). In Vagalinski, L., Sharankov, N., Torbatov, S. (eds) *The Lower Danube Roman Limes (1st–6th c. AD)*. Sofia: NAIM–BAN, 83–107 (in Bulgarian).
- Georgieva, V. 2010. Spasitelni arheologicheski prouchvania na nadgrobnata “Osmanova” mogila v zemlishteto na s. Radetski, v energiynia kompleks “Maritsa–Iztok”. V Borisov, B. (red.) *Velikotarnovskiyat universitet “Sv. Sv. Kiril i Metodiy” i balgarskata arheologia*, vol. 1. Veliko Tarnovo: UI “Sv. Sv. Kiril i Metodiy”, 299–314 (in Bulgarian).
- Ignatov, V. 1996a. Za nyakoi aspekti na pogrebalnia obred v Trakia prez I–IV v. *Arheologia* 38.2–3, 59–64 (in Bulgarian).
- Ignatov, V. 1996b. Trakiyska nadgrobnata mogila ot rimskata epoha kray s. Pet mogili, Novozagorsko. V Kancheva-Ruseva, T., Velkov, K., Ignatov, V. *Prouchvania na nadgrobni mogili v Novozagorsko*. Ruse: Geo Pres, 71–124 (in Bulgarian).
- Ignatov, V. 1999. Prouchvania na antichnostta v Novozagorsko. V Yordanov, I. (red.) *Arheologicheski i istoricheski prouchvania v Novozagorsko*. Nova Zagora: Geo Pres, 91–103 (in Bulgarian).

Гробни находки от римския период във фонда на Исторически музей – Нова Загора

- Ignatov, V. 2001a. A roman grave near the village Karanovo. *Maritsa-Iztok. Archaeological Research* 5, 254–256.
- Ignatov, V. 2001b. Fibuli ot kasnozhelyznata i rannorimskata epoha ot Novozagorsko. *Izvestia na sayuza na uchenite – Sliven* 3, 9–11 (in Bulgarian).
- Ignatov, V. 2005. Mestni sadove za servirane na vino ot teritoriata na srednoto porechie na rekite Maritsa i Tundzha. V Kitov, G., Dimitrova, D. (red.) *Zemite na Balgaria – lyulka na trakiyskata kultura*, vol. 2. Sofia: UI “Sv. Kliment Ohridski”, 198–202 (in Bulgarian).
- Ignatov, V. 2018. *Pogrebalni kompleksi s koli ot rimskata provintsia Trakia (sredata na I–III v.)* (Disertatsii 11). Sofia: NAIM–BAN (in Bulgarian).
- Ignatov, V. 2022. Chashi ot rimskata epoha ot fonda na Istoricheski muzey – Nова Zagora. V Nikov, K., Ilieva, P. (red.) *Sbornik v chest na Rumyana Georgieva*. Sofia: Artidea, 152–172 (in Bulgarian).
- Ignatov, V., Gospodinov, K. 2013. Eine reiche Bestattung eines thrakischen Aristokraten aus dem 1. Jh.n.Chr. bei Karanovo, Kreis Nova Zagora, Sudbulgarien. *Archaeologia Bulgarica* XVII.1, 27–47.
- Ignatov, V., Velkov, K. 2009. Grobni saorazhenia, inventar i obred ot nadgrobna mogila kray s. Lyubimets, Novozagorsko. V Kovachev, G., Ignatov, V., Velkov, K. *Prouchvania na nadgrobni mogili v Slivensko i Novozagorsko*. Varna: Steno, 130–142 (in Bulgarian).
- Iliev, I. 2020. Antichno zashtitno orazhie ot fonda na Istoricheski muzey – Dalgopol. *Zhurnal za istoricheski i arheologicheski izsledvania* 3, 7–29 (in Bulgarian).
- Isings, C. 1957. *Roman Glass from dated Finds*. Groningen & Diakarta: J.B. Wolters.
- Ivanov, S. 2021. *Tipologia i hronologia na chervenolakovata keramika ot proizvodstvenite kompleksi mezhdu Dunav i Balkana (II–III v.)* (Archaeologia Bulgarica Supplements 1A). Sofia: NOUS (in Bulgarian).
- Kabakchieva, G. 1983. Tipologia i hronologia na glinenite chervenolakovi panitsi ot Trakia (I–IV v.). *Arheologia* 25.4, 1–12 (in Bulgarian).
- Kabakchieva, G. 1986. *Keramika ot vilata pri Ivaylovgrad II–IV v.* (Razkopki i prouchvania 15). Sofia: BAN (in Bulgarian).
- Kanchev, M. 1967. *Arheologicheska karta na Novozagorsko*. Diplomna rabota. Sofia (in Bulgarian).
- Kanchev, M. 1973. *Praistoricheski i antichni materialy v muzeya na grad Nova Zagora*. Sofia: Darzhavna pechatnitsa (in Bulgarian).
- Karayotov, I. 1976. Mogilni pogrebenia v rayona na Neftohimicheski kombinat kray Burgas. *Izvestia na muzeite ot Yugoiztochna Balgaria* 1, 51–72 (in Bulgarian).
- Karov, Z., Bospachieva, M. 1989. Spasitelni arheologicheski razkopki na podlez “Arheologicheski” v Plovdiv (predvaritelni rezultati). *Izvestia na muzeite v Yuzhna Balgaria* 15, 124–164 (in Bulgarian).
- Koçel, E.Z. 2009. Finds from a Plundered Tumulus at Karaevli, Tekirdağ, in Turkish Thrace. *Anatolia Antiqua* 17, 209–238.
- Kovachev, G. 1998. Malki glineni amforki ot Severoiztochna Trakia ot rimskata epoha. *Arheologia* 39.1–2, 58–64 (in Bulgarian).
- Koychev, N. 1952. Novi nahodki v Novozagorsko. *Izvestia na Arheologicheskia institut* 18, 366–368 (in Bulgarian).
- Koychev, N. 1958. Mogilni nahodki ot Novozagorskia muzey. *Izsledvania v chest na akad. D. Dechev po sluchay 80-godishninata mu*. Sofia: BAN, 469–474 (in Bulgarian).

- Kuzmanov, G., Minchev, A. 2018. *Antichni lampi. Kolektsia na Regionalen istoricheski muzey Varna* (Izvestia na Natsionalnia arheologicheski institut 45). Sofia: NAIM–BAN (in Bulgarian).
- Kühnelt, E. 2008. *Terra Sigillata aus Alma Kermen, Südwest-Krim. Typologie, Datierung, Rohstoffgruppen der Pontischen Sigillata*. Zur Erlangung des Doktorgrades eingereicht am Fachbereich Geschichts- und Kulturwissenschaften der Freien Universität Berlin. Berlin.
- Loeschcke, S. 1919. *Lampen aus Vindonissa. Ein Beitrag zur Geschichte von Vindonissa und des antiken Beleuchtungswesen*. Zürich: Peer.
- Mansel, M. 1941. Grabhügelforschung im östlichen Thrakien. *Archäologischer Anzeiger*, 119–187.
- Manzova, L. 1963. Klyuchalki i kaseti ot rimskata epoha v Arheologicheskia muzey – Sofia. *Arheologia* 5.1, 17–25 (in Bulgarian).
- Manzova, L. 1965. Drazhki i aplikatsii ot kaseti ot rimskata epoha v Arheologicheskia muzey v Sofia. *Arheologia* 7.1, 38–43 (in Bulgarian).
- Mikov, V. 1936. Razkopki v Sakar planina. – *Godishnik na Narodnia muzey* 6, 99–121 (in Bulgarian).
- Miks, Ch. 2007. *Studien zur römischen Schwertbewaffnung in der Kaiserzeit* (Kölner Studien zur Archäologie der römischen Provinzen 5). Rahden: Verlag Marie Leidorf.
- Mladenova, Ya. 1963. Predmeti ot staklo i alabastar ot nekropola na Apolonia. Venedikov, I. (red.) *Apolonia. Razkopki v nekropola na Apolonia prez 1947–1949 godina*. Sofia: BAN, 305–312 (in Bulgarian).
- Peeva, N., Cholakov, I. 2016. Drebni nahodki ot rimski mogilen nekropol kray gr. Straldzha, Yambolsko. V Cholakov, I., Aleksandrova, S., Ruseva, V., Peeva, N. *Mogilen nekropol ot rimskata epoha kray grad Straldzha, Yambolsko* (Balgarsko e-Spisanie za Arheologia, Suppl. 5). Sofia: ABA & NAIM–BAN, 89–108 (in Bulgarian).
- Popilian, G. 1976. *Ceramica Romană din Oltenia*. Craiova: Scrisul românesc.
- Pramatarov, K. 2020. Vaorazhenie v mogilni grobni kompleksi ot provintsia Trakia (I–III v.). *Izvestia na Natsionalnia istoricheski muzey – Sofia* 32, 106–125 (in Bulgarian).
- Robinson, H. 1959. *Pottery of the Roman Period. Chronology* (The Athenian Agora V). Princeton: The American School of Classical Studies at Athens.
- Ruseva-Slokoska, L. 1991. *Roman Jewellery: A collection of the National Archaeological Museum*. Sofia: Cromwell Editions.
- Stoyanov, T., Nikov, K., Stoyanova, D. 2015. Spasitelni razkopki na nekropol ot rimskata epoha pri s. Vratitsa, Burgaska oblast (2003–2004). *Studia Archaeologica Universitatis Serdicensis* 5, 315–360 (in Bulgarian).
- Tabakova-Tsanova, G., Getov, L. 1969. Mogilni pogrebenia ot s. Tulovo, Starozagorski okrag. *Arheologia* 11.4, 29–40 (in Bulgarian).
- Torbov, N. 2022. *Antichni lampi ot teritorii na provintsii Mizia i Kraybrezhna Dakia (I–VI v.)*. Sofia: Pro Vias (in Bulgarian).
- Treister, M. 2019. Shkatulki iz pogrebeniy kochevnikov Aziatskoy Sarmatii pervykh vekov n.e. *Hersonesskiy sbornik* 20, 222–247 (in Russian).
- Tsontchev, D. 1960. Trako-rimskiat nekropol v yugozapadnia kray na Filipopol. *Godishnik na Narodnia arheologicheski muzey v Plovdiv* 4, 121–148 (in Bulgarian).
- Tušlová, P. 2023. *The Yurta-Stroyno Archaeological Project. The Pottery Studies* (Studia Hercynia, monographs 3). Praha: Charles University.
- Velkov, I. 1937. Razkopki okolo Mezek i gara Svilengrad. *Izvestia na Balgarskia arheologicheski institut* 11, 147–170 (in Bulgarian).

Гробни находки от римския период във фонда на Исторически музей – Нова Загора

Velkov, K. 1996. Sluchayni nahodki v muzea – Nova Zagora. V Kancheva-Ruseva, T., Velkov, K., Ignatov, V. *Prouchvania na nadgrobni mogili v Novozagorsko*. Ruse: Geo Pres, 125–138 (in Bulgarian).

Zolotovitch, G., Popov, A. 1969. Izsledvania varhu sadarzhaniето na sadovete ot zhensko pogrebenie ot Tulovo. *Arheologia* 11.4, 41–45 (in Bulgarian).